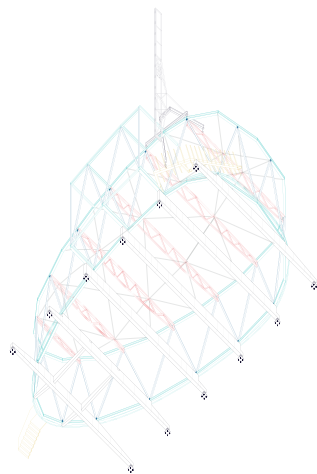


STRUCTUUR IN ARCHITECTUUR

Bijzonder Vraagstuk 'Ontwerpleer, ontwerpmethodiek en ontwerpmiddelen'
Vakgroep Architectuur en Stedenbouw UGent – voorjaar 2022

HOMMAGE DIRK JASPAERT



Vijf architectenbureaus van verschillend allooi: 360 architecten, 51N4E, Eugeen Liebaut, awg architecten en Marie-José Van Hee, werden geïnterviewd over hun samenwerking met het ingenieursbureau BAS (Bureau voor Architectuur en Stabiliteit). BAS werd opgericht door Dirk Jaspaert, deel van de *eminence grise* van de ontwerpgeoriënteerde ingenieursbureaus voor structuur in België.

Via die bevraging over concrete projecten en Dirk Jaspaert als persoon, wordt de rol van structuur in architectuur en de bijdrage van de stabiliteitsingenieur aan architectuurprojecten onderzocht.

De interviews werden voorbereid, afgenomen en gemonteerd in het voorjaar van 2022 door masterstudenten Burgerlijk Ingenieur: Architect, in het kader van het Bijzonder Vraagstuk 'Structuur en architectuur: Hommage Dirk Jaspaert', onder begeleiding van Tilke Devriese en de supervisie van prof. Maarten Van Den Driessche.

Het bijzonder vraagstuk werd gedurende het academiejaar in twee luiken georganiseerd. In het eerste semester werd met het dubbel van de studenten gefocust op concrete architectuurprojecten.

De structuur in het gebouw werd geanalyseerd door middel van een opengewerkte isometrietekening vanuit kikkorsperspectief, een techniek ontwikkeld door August Choisy.

In het tweede semester werd dieper ingegaan op samenwerkingen en de totstandkoming van een project.

Studenten werden ingeleid in *do's en dont's* van 'oral history', er werd een profiel opgesteld van de bureaus, vragen werden geformuleerd, op elkaar afgestemd en geëvalueerd. Van de interviews werden volledige transcripties gemaakt en een montage, waarbij de focus op de hommage belangrijk bleef in de selectie van de geluidsfragmenten.

Tenslotte zorgde elk studentenduo voor een korte reflectie, te lezen in dit bundeltje, die tegelijk een kadering biedt bij de montages.

we willen graag BAS en alle architecten bedanken voor hun enthousiaste medewerking aan dit project, voor hun medewerking aan de selectie van relevante projecten, het ter beschikking stellen van materiaal en hun bereidheid deel te nemen aan de interviews.

Het seminarie kwam tot stand in samenwerking met Bart Hollanders, die parallel aan Luca Brussel een hommage aan Dirk Jaspaert organiseerde.

51N4E



Een gesprek met Johan Anrys en Aglaia De Mulder van het Brussels architectenbureau 51N4E over de samenwerking tussen de ingenieur en de architect en over Dirk Jaspert.

Locatie	Rue Du Progrès 76, 1030 Schaerbeek
Datum	Woensdag 23 maart 2022
Duur	00:14:12
Deelnemers	Johan Anrys, Aglaia De Mulder, Gust Mannaerts, Louis Cocquyt
Link	https://youtu.be/_uP68dpWo0w
Context	BV: Structure in Architecture: Hommage aan Dirk Jaspert

In 1967 schreef Hans Hollein zijn manifest *"Alles ist Architektur"* waarin de notie architectuur de schietschijf werd van een enorme begripsverruiming. Architectuur hoefde niet langer over statische gebouwen te gaan, maar ging even goed over ervaringen zoals het gebruik van pillen, beeldende kunst, computercodes,...

Vandaag wordt het begrip architectuur opnieuw (terecht) bevraagd. Hoe bouwen we voor de toekomst? Kunnen we materiaal hergebruiken? Kan je sociaal bouwen?... Het Brussels architectuurbureau 51N4E laat in deze discussie graag de stem klinken. Ze beschrijven hun praktijk daarom ook als een evolutie die naast de formele doelstelling van de architectuur nu ook vele andere doelstellingen in rekening brengt. In het kader van het bijzonder vraagstuk *"Structure in Architecture"* gingen de studenten Gust Mannaerts en Louis Cocquyt in gesprek met 51N4E over de rol van de ingenieur, structuur en de begripsverruiming van de architectuur in het algemeen. Tegelijk is dit interview een hommage aan Dirk Jaspaert; de ingenieur met wie 51N4E een lange vertrouwde samenwerking kent.

In grote lijnen gaat het gesprek over de kruisbestuiving tussen architectuur en de ingenieurskunst; wat in de meeste gevallen leidt tot het ontstaan een gebouw. Langs de ene kant zijn het twee totaal

verschillende expertisedomeinen met elk hun eigen wetmatigheden, maar langs de andere kant is de grens tussen beide fluïde. Zo moet de architect deels ingenieur zijn en omgekeerd de ingenieur deels architect.

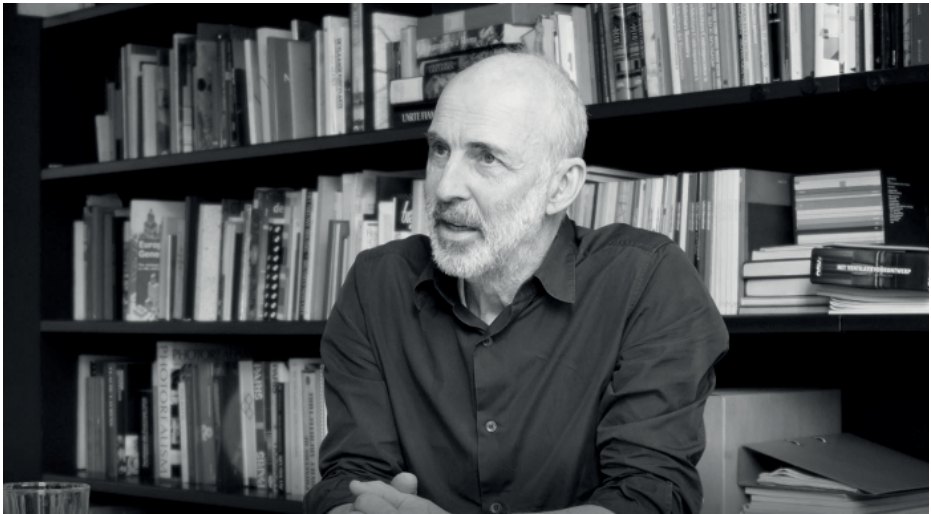
"Dat neemt niet weg dat de schoonheid van architectuur zich wel kan verbijzonderen in de relatie tussen structuur en architectuur." Johan Anrys

In werkelijkheid zijn het toch twee afzonderlijke partijen die het met elkaar moeten vinden. De ontmoeting tussen de twee blijkt eerder gebaseerd te zijn op toeval. Zowel iemands expertise als persoonlijkheid zijn van belang.

"Vaak had ik het gevoel dat de ingenieur dingen onmogelijk maakte. Bij Dirk was dat net het omgekeerde." Aglaia De Mulder

De vraagstukken zijn tegenwoordig zodanig multi-dimensionaal geworden dat het koppelen van expertises vanuit verschillende domeinen een must is geworden. Vanuit de expertise van stabiliteitsingenieur is Dirk Jaspaert onbedoeld mede-auteur geworden van een deel van het oeuvre van 51N4E. Door te doen wat hij doet, beseffen Johan en Aglaia dat hij mee vorm gegeven heeft aan wat hun bureau vandaag betekent als ontwerppraktijk.

awg Architecten



Een gesprek met Geert Driesen, vennoot van het Antwerpse architectenbureau AWG Architecten, over de samenwerking tussen architect en ingenieur Dirk Japsaert.

Locatie	Paardenmarkt 85, 2000 Antwerpen
Datum	dinsdag 19 april 2022
Duur	00:13:24
Deelnemers	Geerst Driesen, Ellen De Sloovere, Lukas Degraeuwe
Link	https://youtu.be/T-pr40e-lzM
Context	BV: Structure in Architecture: Hommage aan Dirk Japsaert

"Je moet als architect weten waar je naartoe gaat, maar je moet niet het beeld al leidend laten zijn bij een ontwerp. Want als dat is, dan sluit je je af voor invloeden die er komen..."

Geert Driesen

De architect (Grieks: architectón: bouwmeester; archi: opper, tektón: bouwer) wordt traditioneel gezien als de persoon die als individu met een vingerknip een gebouw kan realiseren. Het is zijn naam die in elke publicatie komt, hij en niemand anders is de auteur van het project.

Aan de andere kant heb je het stereotiepe beeld van de banale, zakelijke of rationele ingenieur die niet graag uit zijn comfortzone wordt gehaald. Hij staat traditioneel in dienst van de architect om het ontwerp uitvoeringsklaar te maken.

Met deze werkwijze gaat veel potentiële kennis en ervaring verloren. De laatste jaren treedt er echter een verschuiving op en neigt architectuur steeds meer naar een multidisciplinair gegeven. Al in een vroeg stadium wordt de kennis van de architect, ingenier, aannemer en andere bouwpartners gebundeld om tot een geïntegreerd project te komen.

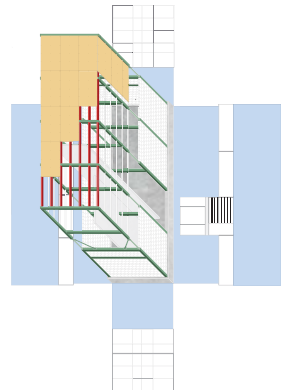
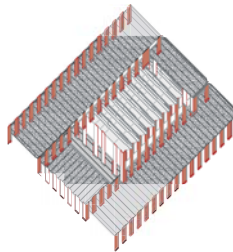
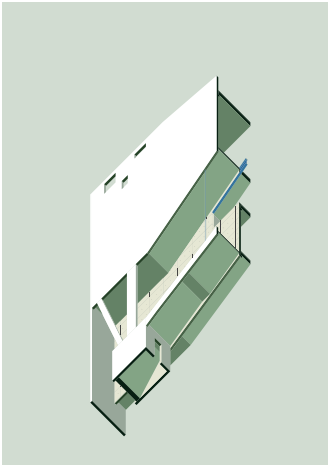
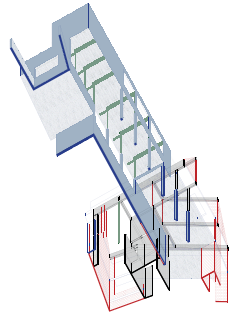
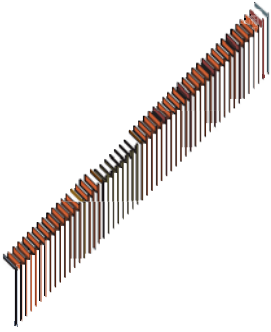
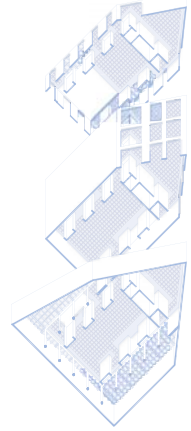
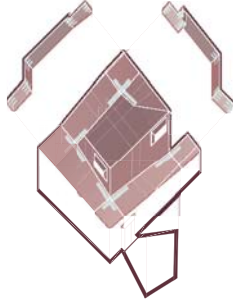
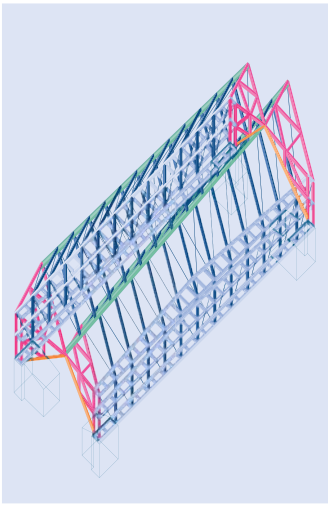
"Ik ben altijd wel wat jaloers op die ingenieurskunst omdat dat echt wel de essentie is van dat wat je eigenlijk wil maken. Het casco dat eigenlijk de tijd trotseert, dus dat is eigenlijk het meest essentiële van wat we bouwen, wat we maken..."

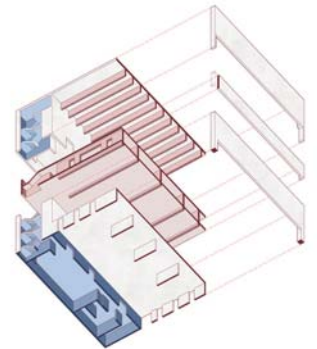
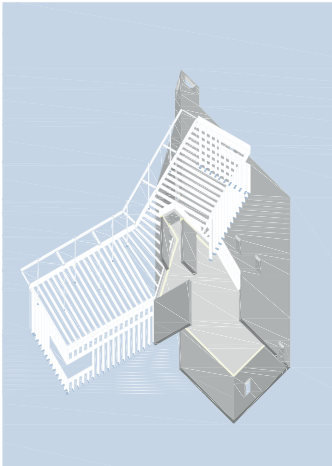
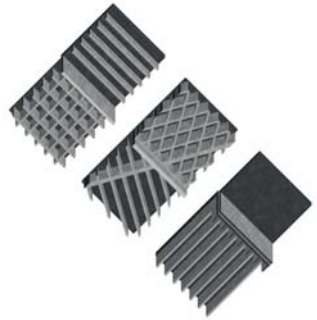
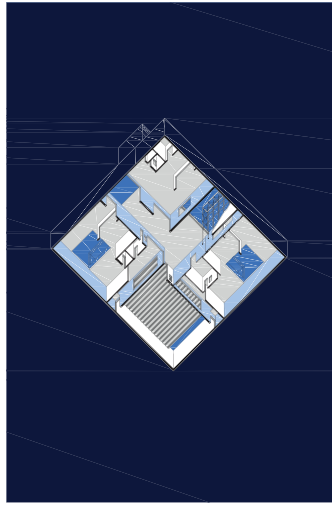
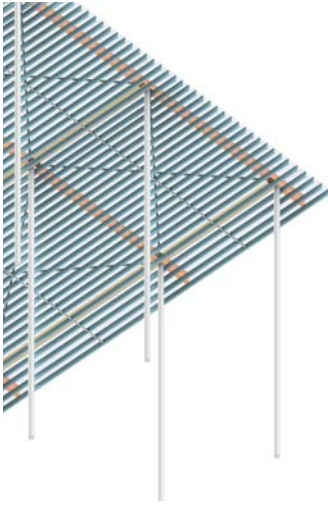
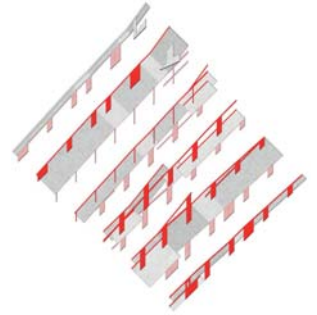
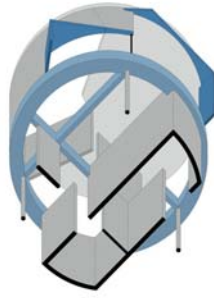
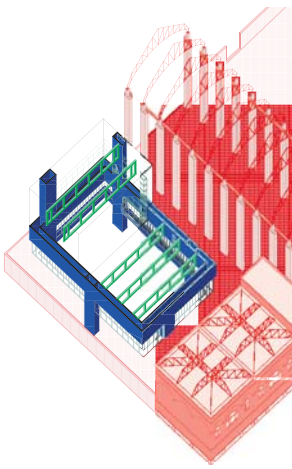
Geert Driesen

awg Architecten profileert zichzelf al sinds zijn ontstaan in 1976 als een multidisciplinair architectuurbureau dat een integrale benadering van architectuur vooropstelt.

Het principe van duurzaamheid vormt de kapstok waaraan de projecten worden opgehagen. Alsook huldigen ze het principe van het intelligente casco. De structuur wordt ontworpen om over een periode van 400 jaar stand te houden. Daarnaast moet ze in staat zijn om over de tijd verschillende functies te kunnen herbergen. Dit zorgt voor duurzaamheid op sociaal en maatschappelijk vlak.

awg architecten is dus een architectuurbureau dat zelf structuren ontwerpt. De vraag welke rol een externe ingenieur als Dirk Jaspaert binnen een dergelijk ontwerp speelt is dan ook zeer prominent. In het interview met Geert Driesen gaan Ellen De Sloovere en Lukas Degraeuwe dieper in op dit vraagstuk. Er wordt gevraagd naar de relatie tussen architect en ingenieur alsook naar de concrete manier waarop een project wordt aangepakt.





360

Architecten



Een gesprek met Jan Mannaerts van het Gentse architectenbureau 360 Architecten over de samenwerking tussen de ingenieur en architect en Dirk Jaspaert.

Locatie	Zoutstraat 10, 9000 Gent
Datum	Woensdag 30 maart 2022
Duur	00:16:45
Deelnemers	Jan Mannaerts, Manfred Maertens, Suzanne Kelem
Link	https://youtu.be/xpR2RmRDOyM
Context	BV: Structure in Architecture: Hommage aan Dirk Jaspaert

360 architecten is een bureau dat gestart is in 2004 in Gent door Greet Houben, Kris Buyse en Jan Mannaert. Hun ambitie was om grensoverschrijdend te werken, waarbij zowel stadsontwerp, als architectuur en infrastructuur aan bod komen. Sinds hun ontstaan hebben ze met verschillende stabiliteitbureaus samengewerkt, waaronder met BAS.

In het interview wordt al snel duidelijk dat Jan Mannaerts de collaboratie met Dirk Jaspaert sterk apprecieert en enorm leerrijk vindt. De populariteit van BAS, door andere andere het enthousiaste karakter van Dirk, zorgt er voor dat hij veel gevraagd is bij verschillende architectenbureaus.

Zo beklagde Jan Mannaerts zich ook tijdens het interview dat ze niet zo sterk zijn in hun team op voorhand samen te stellen, waardoor ze meestal te laat zijn voor een samenwerking met BAS.

"En dat zijn altijd projecten die via wedstrijden lopen, waarvan je weet ja hier moeten we kunnen pingpongen met iemand die echt wel input geeft. Maar iedereen wilt daarom met hen samenwerken dus zijn we meestal te laat, helaas."

Uit ons interview klinkt de slagzin overduidelijk. Het belang van een goede ingenieur kan niet overschat worden bij het realiseren van een architecturaal project. Hoewel de functies en taken van elke rol in het

bouwproces afgebakend zijn, limiteert dit niet het denken van de protagonisten. Volgens Jan Mannaerts leidt deze manier van werken tot ideeën die nooit alleen bedacht zouden worden.

"Dat vind ik wel belangrijk, ieder vertrekt vanuit zijn domein, of zijn kennis en kunde en moet dan, laat ons zeggen, ruim over zijn grens voorstellen lanceren en ... Maar de basis om op terug te vallen is wel wat je in de kern doet."

Doorheen het hele interview vertelt Jan Mannaerts vol lof over Dirk Jaspaert. Vanaf hun eerste ontmoeting, waarbij Dirk een lesgever was aan de KU Leuven, keek Jan Mannaerts enorm op naar hem.

Dirk slaagt er enorm in om jonge mensen op hun gemak te stellen. Hij behandelt iedereen met een wederzijds respect, los van hun al dan niet beperkte ervaring.

Door zijn unieke positie als ontwerpend ingenieur heeft hij een aanzienlijke invloed binnen het ontwerpproces en het eindresultaat.

"Dat is essentieel he, als je dan geen ingenieur hebt die mee nadenkt, dan zit je gelimiteerd tot hoogstens uw eigen ideeën die soms zeer intuïtief zijn, maar misschien niet de slimste oplossingen op stabiliteitsvlak."

eugeen liebaut



Een gesprek met Eugeen Liebaut, solo-architect, over de samenwerking tussen de ingenieur en architect en Dirk Jaspaert.

Locatie	Stationsstraat 25A, 9450 Haaltert
Datum	Woensdag 30 maart 2022
Duur	0:14:13
Deelnemers	Eugeen Liebaut, Nele Maes, Kyuni Stoffels
Link	https://youtu.be/Klw1v05Xc8k
Context	BV: Structure in Architecture: Hommage aan Dirk Jaspaert

Achter de vitrine van een boekhoudkantoor, net buiten het centrum van Haaltert, vinden we na enig zoeken het kantoor van Eugeen Liebaut. Deze toch wel aparte locatie geeft ons nog voor het gesprek meer inzicht in zijn persoonlijkheid.

Liebaut richtte meer dan veertig jaar geleden zijn eigen architectuurpraktijk op. Daarnaast was hij deeltijds leerkracht aan Sint-Lucas. Het bureau 'eugeen liebaut, architect BV' telde over de jaren heen enkele medewerkers, maar het bleef een klein kantoor. Dit weerspiegelt zich in het oeuvre, dat voornamelijk uit woningen bestaat. Maar het vloeit ook voort uit zijn sociaal engagement.

"Iedereen heeft recht op goede architectuur, ook mensen die geen groot budget hebben."

Daarnaast heeft hij ook een aantal openbare gebouwen ontworpen. Ook daarin is zijn passie voor architectuur en dingen creëren merkbaar. Tijdens het ontwerpen denkt hij aan het totaalplaatje, waarin structuur mee met architectuur wordt gemodelleerd.

"Ik denk dat ik, en dat de meeste architecten, wel een gevoel voor structuur moeten hebben, anders zijn het geen goede architecten."

In het interview worden enkele projecten uit de samenwerking tussen Liebaut en Jaspaert besproken. De woning LVC werd begin de jaren '90 gebouwd in het landelijke Sint Antelinks.

Het project Plateau herbestemde een oude schooltoneelzaal tot dans- en kunstencentrum in Brussel. Door het toevoegen van een verhoogde vloer werd zowel een extra ruimte als meer ruimtelijkheid gecreëerd. Het gebouw werd afgebroken in 2019.

Naast zijn bedenkingen over de architect en architectuur in het algemeen, spreekt hij ook openlijk over zijn relatie met Dirk Jaspaert, als vriend en ingenieur.

"Dirk is zo een toffe mens; ik ken hem al heel lang, en altijd zeer enthousiast, zeer nieuwsgierig, zeer gevat ook altijd op wat je zegt."

Hun vriendschap zorgde voor een jarenlange samenwerking, op een paar uitzonderingen na werd Jaspaert steevast geconsulteerd voor de stabiliteit. Maar Jaspaert betekende vaak meer voor een ontwerp dan louter structureel ingenieur, meedenkend en -ontwerpend kon hij een ontwerp naar een hoger niveau tillen.

MARIEJOSEVANHEE ARCHITECTEN



Een gesprek met Marie-José Van Hee van het Gentse MARIEJOSEVANHEEARCHITECTEN over de samenwerking met Dirk Jaspaert, een drie decennialange verhouding tussen ingenieur en architecte.

Locatie	Lieremanstraat 64, 9000 Gent
Datum	Dinsdag 29 maart 2022
Duur	1:07:00
Deelnemers	Marie-José Van Hee, Glenn Schillemans en Tim Veryser
Link	https://youtu.be/99gLS91tnk8
Context	BV: Structure in Architecture: Hommage aan Dirk Jaspaert

"We delen al enkele jaren lief en leed op de bouw, het is altijd aangenaam als we samenzitten, dat is humor."

Vanaf de start van haar bureau in 1990 beroept Marie-José Van Hee zich, na aanraden van Paul Robbrecht, hoofdzakelijk op de structurele expertise van Dirk Jaspaert. Als kind uit een "constructief nest" en samen met haar jarenlange ervaring getuigt Van Hee dat de notie van structuur intrinsiek deel uitmaakt van het ontwerp kader van de architect(e).

Ontwerpen begint bij Marie-José telkens met potlood en kalk, gaandeweg ontstaat zo de schets waar naartoe wordt gewerkt en die met bijkomende input verder evolueert. De lange samenwerking met Dirk vindt zijn basis in de gemoedelijkheid van het gesprek, de gezamenlijke zoektocht tussen ingenieur en architect tot het verwezenlijken van structuur die zich dient tot de architecturale expressie, en vice versa.

"Soms zegt hij wel eens: "je gaat wel ver." Ik ga nu ook niet tegendraads doen als het uit evenwicht gaat. Je moet een beetje uitdagen hé. Eigenlijk is architectuur uitdagen. In veel richtingen."

Het resulterende oeuvre getuigt van een prementieloze en collectieve doelstelling om een rijke architectuur te realiseren. Het statuut en objectief van de ingenieur en de architect zijn daarbij gelijk.

Het is deze attitude van het collaboratieve ontwerpproces die de praxis en uitkomst van BAS werkelijk typeert.

"Architect and engineer are both servants, trying to find a long term solution in design"

Dirk Jaspaert

Door de vruchtbare samenwerking en parallelle interesses groeide de onderlinge verstandhouding tussen Marie-José en Dirk tevens uit tot een levenslange vriendschap. De joviale omgang blijkt ook uit de gezamenlijke architectuurreizen, die ook al bij uitbreiding met beide bureaus onderling werd ondernomen.

"Je moet mensen kiezen waar je graag mee samenwerkt, dat is ook goed voor het gebouw."

Met een anekdote over een lezing te Stockholm, waarbij ze Jaspaert als haar mede gastspreker inviteert, getuigt Marie-José over het begeisterende effect dat Dirk bij jonge ingenieurs en architecten weet teweeg te brengen.

Aan de hand van haar eigen woning waar, zinspelend op de tolerantie van de barst, een minimale stabiliteitsoplossing werd gerealiseerd, verhaalt Marie-José een fundamentele dimensie in Dirk Jaspaerts ingenieurspraktijk:

"Eén van zijn belangrijkste leuzes is: Niet meer materiaal gebruiken dan nodig. Dat was eigenlijk al van in het begin een belangrijk statement."

